

# 樟彩

～ 岩田学園だより 2023年11月号 ～



目次	P
校長メッセージ	1
生徒会長選挙	2
留学生紹介	2
教育実習	2
あしなが募金活動	3
高2岩田コース修学旅行	4
夏の対外模試成績概評	5
大学指定校推薦	6
部活動等試合結果	10
学校評価アンケートについて	10

## “春風を以て人に接し、秋霜を以て自ら慎む”

校長 児玉 洋司

今回は職員会議や教職員研修などで共有されている、心の持ちように関する大切な言葉を2つご紹介します。

私たち教職員も、子どもたちと共に成長していきたいと考えております。

### 1 “春風秋霜”（佐藤一斎）

「春風を以て人に接し、秋霜を以て自ら慎む」この言葉は他人と自分に対する心の持ち方を説いています。

『他人に対しては春風のように穏やかで和やかな心、伸びやかで寛大な心で接し、自分に対しては秋の霜のように烈しく厳しい心で律していかなければならない。』という意味です。

人はときに、自分に甘く、相手に厳しくなりがちです。自分を見つめてみると案外、自分も人に支えられ助けられ、時には迷惑をかけながら生きていることに気づかされます。自分に厳しくすると、他人への接し方も穏やかになるといわれます。他者との関わり方として考え方が違う場面は多々ありますが、私たちはこうした心の持ち方を大切にしたいと考えます。

### 2 “ご存じだろうか”（デール・カーネギー）

『一日中、礼儀正しく朗かな気持ちで仕事をすれば、一日中腹を立てて仕事をしたときよりも、夜寝るときの疲労がずっと少ないと感じることができます。明るく朗かにしていれば緊張がほぐれます。疲れの大半は仕事のせいではなく、心の持ちように起因していると言えるでしょう。』

これも相手に対する心の持ち方として大切だと考えます。例えば、生徒がSNS、教職員は校内グループウェアでの書き込みを受け、傷ついたり腹を立てたりすることがあるかもしれません。その場合、一日中、時には休日も含め心身にダメージを受けることがあります。しかし、その一方で書き込みをした側にその意図はなかったということもよくあります。

### 【連絡】

学校評価に関するアンケートの実施について 教育活動のより一層の充実を図るため、行事や学期の節目に生徒や保護者に対するアンケートを毎年実施しています。アンケートには2つの記名方式(記名、無記名)があり、内容や目的に合わせて区別しています。

例えば、生徒が行う『授業評価アンケート』は記名、『生活アンケート』は原則無記名方式です。保護者が行う『学校評価アンケート』については、記名:無記名が2:1の比率(3年に1回が無記名)で計画しています。

今年は無記名方式となりますが、教育活動についての評価とご意見をいただき、今後の教育活動に反映させていきたいと考えております。ご多用のところ恐縮ですが、ご協力の程よろしくお願い申し上げます。なお、配信は12月1日(金)、回答期限は12月16日(土)を予定しています。



11月13日(月)1限目、第39期生徒会長選挙が実施されました。今年は津村明希君、首藤龍之介君の2名が立候補し、約1週間の選挙戦を戦いました。立ち会い演説会は体育間にて行われ、各候補者はそれぞれの公約を掲げ、個性や人柄の分かる演説を見せてくれました。投票の結果、第39期生徒会長には津村明希君が選ばれました。

以下は、津村明希君の新任挨拶です。

39期生徒会長の津村明希です。たった1票差の勝利だからこそ、この当選はより価値あるものになったと思います。僕が目指す岩田は公約通り、「史上最高」の岩田学園です。全生徒が満足する学園生活を作り上げてみせます。ここからの1年間を全力で盛り上げていくために、頼れる仲間・先輩・後輩と共に、力強く前進していきます。ゆっくり急げ！



新生徒会長  
津村 明希(つむら はるき)さん

## 留学生紹介

今年度、APU/RU進学コースへ加わった留学生を紹介します。日本語での自己紹介執筆に挑戦していただきましたので、以下に掲載します。本校の生徒たちも、留学生との交流を通して、異文化に触れる良い機会になると思います。



こんにちは、私の名前はビタジェンセンです。デンマークからの交換留学生です。岩田高校に受け入れてもらっていることに大変感謝しています。

私にとって日本はとても美しく興味深い国なので、皆さんとたくさんの事を一緒に体験できることを嬉しく思っています。今私は5-4のクラスの生徒です。来年の7月まで滞在しますので、よかったですら会いに来てください。

ビタ ジェンセン さん

期間： 8月25日～7月  
所属クラス： 5年4組



皆さん、こんにちは、私は中国から来ました沈瑞麟と申します。国際交流基金会のおかげで、国際交流プログラムに参加して、岩田学園で勉強することが私の光栄です。

私は16歳です。今APUコースで勉強しています。

私はサッカーが好きですが、新しいことをやってみたいですから、バスケ部に入部しました。

私は、中国の歌とK-POPが好きです。このひと月に、先生たちや寮生たちやクラスメイトたちやバスケ部の皆様など、私が早く新しい生活に適応できるよう、色々なことを手伝ってください、心からありがとうございました。

これからも、たくさんの友達を作りたいです。

もし皆様に中国について知りたいことがあれば、いつでも私に相談してください。

よろしくお祈りします！

ちん すいりん  
沈 瑞麟 さん

期間： 10月1日～7月13日  
所属クラス： 4年4組

## 教育実習(10/30～11/20)が行われました。

10月30日(月)から約3週間にわたり、31回生の廣田 真夕子(ひろた まゆこ)さんが教育実習生として母校に戻ってきました。以下は、教育実習を終えた廣田さんからの感想です。

「教育実習を終えて」

11月20日まで、3週間の教育実習をさせていただきました。この実習期間中は、はじめから終わりまで、「時」を肌で感じた日々でした。

まず、大きく変わったiPadスタイルの授業に追いつく事で必死でした。担当させていただいたのは主に4年生の生物基礎の授業でしたが、ごちこち画面を操作しながらする私の説明を生徒が根気強く聞いてくれる、というだけでありがたかったです。少ない授業回数の中、親しく話し、研究授業では積極的に発言してくれた生徒達にも感謝を述べたいと思います。関わりは薄かったのに話しかけてくれた5年生の生徒達にも、廊下を通るときに元気づけ挨拶をしてくれた色々な学年の生徒達に

廣田さん「高一生物担当」



も、心から感謝しています。

また、私たちの時代にいた先生方がいなくなり、新たな先生方が沢山いらっしゃるということも私に背中を伸ばしてくれる一因でした。しかし、時に優しく、時に厳しく生徒にも私にも指導して下さる先生方の姿は、私が高校生だった時代から変わらず続いていることも実感しました。終わってみれば短い実習期間でしたが、相談に乗ってくれた先生方、励まし、アドバイスをくれた先生方、見守ってくださった全ての先生方に感謝を申し上げます。

この期間中で会った岩田生時代の旧友とは、「高校生(中学生)の頃は、大学やそれ以降では取り戻せない青春があった」という話を多くしました。在学中の皆さんには、人生の中のほんのわずかな、一刻千金の今この瞬間を、大事に過ごして欲しいなと思います。3週間、本当にありがとうございました。



10月29日(日)、大分駅前を中心とする街の中心部であしなが学生募金活動が行われました。この運動で集まった募金は全額、災害遺児、病気遺児、自死遺児、親が障がいを持つ子どもたちに向けての支援にあてられます。今回は本校から約30名の中高生が参加しました。高校2年生(iwataコース)は修学旅行だったため、今回は高校1年生が中心となって頑張りました(修学旅行から帰って来たばかりの生徒も4名参加してくれました)。あしなが大学生スタッフの方から「岩田生の皆さんは最後まで元気よく大きな声で頑張ってくれました。岩田さんのように他校の生徒さんにも積極的に参加してくれると、ボランティアの輪が(大分で)いっそう広がるのではないかと期待しています。岩田生の皆さんが、今のまま立派に成長していかれることを願っています。ありがとうございました」と感謝の言葉をいただきました。

活動当日、日向は汗ばむ陽気で、日陰は肌寒く、ずっと同じ姿勢で長時間大きな声をだして頑張ることは本当に大変だったと思います。お金を握りしめて駆け寄ってくれるお子さん、少し照れてはにかみながら募金してくれる若い方、お財布の隅まで覗きこんで小銭入れのお金を全てかき集めて募金してくださった方、募金をされなくても励ましのお声をかけてくださった方、一人ひとりに生徒たちはくり返しお礼の言葉を述べて丁寧に対応していました。今日の活動のおかげで救われる生徒たちと同じ世代の若者がいることは間違いありません。また、募金に協力してくれた方、あしなが募金のことを知るきっかけになった方も含めて、大分がよりボランティア精神豊かな地域になったのではないのでしょうか。人前でなにかすることが苦手な生徒、大きな声をだすのが恥ずかしい生徒、疲れを感じた生徒、様々な生徒がいたと思いますが、先輩や後輩そして同級生から刺激を受けて支え合い頑張る乗り越えた今日1日の経験のなかに、実りあるものが生まれたことを願います。



(以下は参加生徒の感想です)

『あしなが募金活動に参加して、親を亡くした子供や、障がい者家庭の子供たちの大学、高校進学のためにお金を集める活動は非常に意義のある経験になりました。この活動を通じて、その子供たちの将来に貢献できることを嬉しく思います。親を失った子供たちにとって、大学や高校進学は難しい事です。ですが、彼らが教育を受け、自分の夢を追いかけられるよう支援することができるというのは非常に意味のある事だと思っています。今後もこのような活動に参加し、社会に貢献する機会を大切にしていきたいと思っています。(中学生)』『幼い子供から大人まで募金に協力してくれたことに、ありがたみを感じました。また、言葉にして伝えることの大切さを体験する事ができて良かったです。あしなが募金を通して、受け身の姿勢だけでなく、自ら声を出して積極的に発信する力も必要だと思うことが出来ました。参加出来て良かったです！(中学生)』『今回は3回目のあしなが募金活動だったけど初心を忘れ

ずに頑張ることができました。大きな声を出して知ってもらうことでたくさんの方からの募金をしてもらい、達成感を感じることができました。この活動を通して先輩後輩と関わることができてよかったです。また大学生の方々優しく話しかけてくださって疲れが吹っ飛びました。今回も楽しく活動することができました。私も街で活動をしている人達を見つけた時には募金に関わらず協力したいなと思いました。次も参加したいなと思いました。(中学生)』『私は今回初めてあしなが募金に参加しました。最初は人前で大きな声を出すことに戸惑いを感じましたが、大学生の熱い思いを知り少しずつ声が出せるようになりました。また、他学年の友達もできました。今回の活動でたくさんのものでらしたので次回も参加したいです。(高校生)』『今回は2回目の参加でした。1回目の時は先輩の声掛けに続いて声を出す感じだったけど、今回は、自分から声を出すことを心がけました。学校で感じる誰かがやってくれるからやらなくていいやではなくて、自分からしっかりやろう、という気持ちを持てたのでよかったです。私が声を出すと周りの後輩も声を出してくれて嬉しかったです。また募金してくださる方から「頑張ってるね」などと優しい言葉をかけていただいた時も嬉しかったです。募金をしてくださった方に、毎月募金していて、新聞も読んでおり、仕事帰りにわざわざ募金に来てくださった方もいました。1回目の時と同じように普段関わらない先輩と関わりができたし、今回は後輩とも関わりができたのでよかったです。大学生スタッフの方で日本語がとても上手でフレンドリーで優しい外国の方もいらっちゃって、声掛けをしてくださったり、話しかけてくださったりして交流ができたのでとても嬉しかったです。募金してくれないだろうなと思った人が募金してくれたり、小さな子どもが募金してくれたりして、改めて人を見た目だけで判断してはいけないと思いました。今回12時から18時まで参加しましたが、今まで感じたことのないやりがいや、最後までやり抜いた達成感を感じることができました。最後まで温かい声かけをくださった大学生スタッフの方々、ありがとうございました。次回も参加したいです。(高校生)』



前回、春のあしなが学生募金活動でもお伝えしましたとおり、この“あしなが運動”の原動力は、岩田生の「ボランティアスタッフ」の情熱と行動です。今後とも本活動へのご理解ご協力よろしくお願いたします。





# 高2岩田コース修学旅行記

高2学年主任 篠原 洋祐

高校2年生IWATAコースは、10月23日～28日（5泊6日）の日程で、北海道・東京へ修学旅行に行ってきました。

## 第1日目 大分～ニセコ

早朝6時20分に多くの人の見送りを受けて福岡空港へ向けて出発しました。

学園祭と並んで楽しみにしていた行事であり、生徒はバスの中からハイテンション!!

天気に恵まれた気持ちの良い北海道へ到着後、札幌オリンピック



ミュージアムと大倉山ジャンプ場の見学へ行きました。金メダルを触らせてくれ、気さくに接してくれるメダリストの阿部雅司館長の人柄に触発され、生徒も熱心に話を聞いていました。

夕食はサプライズ企画として「English fun Night」を実施し、外国人スタッフと英語のみの会話をしながらの食事。生徒が積極的にコミュニケーションをとる姿に感心しました。

修学旅行中に誕生日を迎える生徒へのお祝いがホテル側の計らいで行われ、バースデーソングをみんなで大合唱♪

## 第2日目 ニセコ～札幌

ホテルを出発し、ニセコアドベンチャーセンターでのラフティング体験から2日目スタート。

センタースタッフ曰く「10月とは思えない暖かさですよ」という絶好のコンディションの中、インストラクターの明るいい人柄も手伝い、生徒の大きな歓声が自然の中に響き渡るラフティングでした。水量が多く流

れの速い川をみんなで協力して下る体験は、とても楽しかったようです。

昼食後は、生キャラメルとアイスクリーム作り。アイスクリームはどのグループも上手にできていたようですが、生キャラメルは柔らかめのものやお煎餅みたいに硬いものまでバリエーションに富んでおり、あちこちで笑いが起きていました。



## 第3日目 札幌・小樽

札幌・小樽別研修の一日。事前に立てた計画のもと、海鮮丼などの札幌・小樽のグルメやクルーズなどの観光スポットを満喫していました。

この日全国ニュースを賑わせていた札幌の「雪虫大量発生」のニュース。雪国での貴重な現象に遭遇していた生徒もいたようです。雪の使者と言われる雪虫ですが、暖かい札幌は雪の気配を感じません。ダウンジャケット等を自宅へ発送する生徒が多くみられました。



## 第4日目 札幌・小樽～東京

午前中はウポボイ民族共生象徴空間の見学をし、アイヌ文化について学習。民族楽器であるムックリを購入し、鳴らそうと一生懸命になっている生徒を微笑ましく感じました。

新千歳空港でラーメンやスープカレーを堪能しながら、北海道に別れを告げて東京へ移動。飛行機のトラブルや道路の混雑もあって滞在時間

が短いため、スカイツリーからの夜景を鑑賞した後はお土産や夕食を購入するために猛ダッシュ。バスの車窓から大都会の夜景を味わいながら、浦安のホテルへ。

いよいよ明日はディズニーランドということで、生徒の気持ちが昂っているようでした。

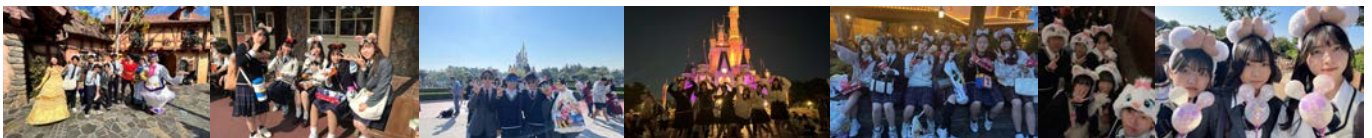


## 第5日目 東京

朝食時にディズニーランドのチケットを受け取ったら、現実の世界を脱出するべくJR新浦安駅へ。開園40周年とハロウィンが重なり、ものすごい人出でした。仮装している人も多い中、夢の国の魔法をかけられ

た生徒たちは次々と園内へ吸い込まれていきました。

入道雲が立つ程の天気で、暑さを感じる一日……憧れの「制服ディズニー」「友達とディズニー」を存分に楽しみ、集合時間をきちんと守って現実の世界へ戻ってきた37回生はすごいですね。



## 第6日目 東京～大分

東京別研修の一日。浅草観光で下町情緒に浸ったグループ、メイドカフェで萌え時間を過ごしたグループなど、修学旅行の最終日を思い思いに楽しんでいました。

お台場フジテレビ前に集合し、羽田空港から大分へ。忘れられないた

くさんの思い出を抱えて盛り上がる生徒たちの様子は、学園祭をやり遂げたときの37回生のまとまりを想起させるものでした。

保護者のみなさまをはじめ、修学旅行のために協力をしてくださったすべての方にこの場をお借りして感謝を申し上げます。ありがとうございました。







# 学園だより

## 夏の対外模試成績概評

7月上旬に中3～高2が受験したベネッセ総合学力テストの成績結果と、高校3年生の近況などについてご報告いたします。

まず初めて進研模試を受けた中3(39回生)ですが、4月に受けたスタディーサポートから、7月進研模試にかけてGTZがアップした生徒が28名、維持した生徒が19名いました。これは全体の4分の3に当たります。ご存知のように本校の中3は、一般の高1と同じ模試を1年早く前倒して受験しています。例年、中3と高1の同じ時期の模試を比べると、一年間で平均して1～2ほどゾーンのランクが上がります。このまま11月、1月、そして高1の7月進研模試に向けて39回生の今後の伸長が期待されます。

次に高1(38回生)ですが、中3の1月の結果と比べると、Sゾーンの割合が10%から21%に、A3以上の生徒も31%から60%に増加しており、全体として順調に学力を伸ばしてきてます。高1は、これから生徒会活動や部活動などでも学校の中心となる立場です。学習面でも全校を引っ張っていくという自覚をもって、さらに学力を向上させてくれるものと期待しています。

続いて高2(37回生)ですが、Sゾーンの割合が14%、B2以上では66%でした。特に国語はSゾーンの割合が16%、B2以上では74%と過去5年間の中でも高い結果となりました。模擬試験の全国的な傾向として

学年が上がると、参加校が絞られて偏差値が下がる傾向にありますので37回生は十分に健闘したといえます。令和5年5月8日をもって新型コロナウイルス感染症の感染症法上の位置づけを2類相当から季節性インフルエンザと同等の5類に引き下げた中、中心学年として体育大会や学園祭を成功に導いた37回生です。3学期を高3(受験学年)0学期と位置付け、スタートダッシュを期待します。

また、12月には「共通テストの基礎知識と大学受験に向けて」と題して講演会を実施したいと考えています。

最後に高3(36回生)ですが、共通テストまで2ヶ月を切りました。2021年度入試から「大学入学共通テスト」に名称が変わりましたが、出題形式はセンター試験と変わらず、オールマークシート式ですが、出題内容は、これまでの「知識・技能の確実な習得」に重きを置いた問題だけでなく、「思考力・判断力・表現力」についても出題され、対話文形式の出題による問題分量の増加と、読解力・情報処理能力が一層問われることとなりました。

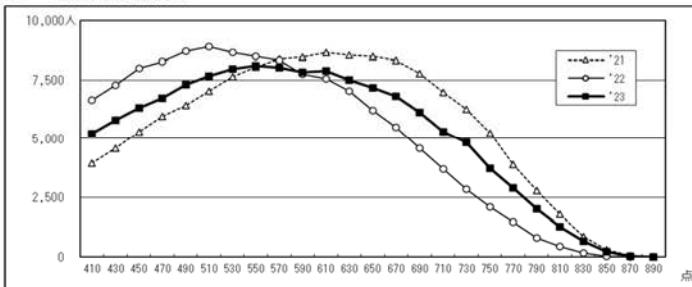
また、センター試験を通じて過去最低の全国平均点となった22年度入試から、次年度23年度入試は900点満点で文系は+24点、理系は+38であったことから、24年度入試は少し難化されることが予想されます。そ

## 進路指導主任 後藤 慎太郎

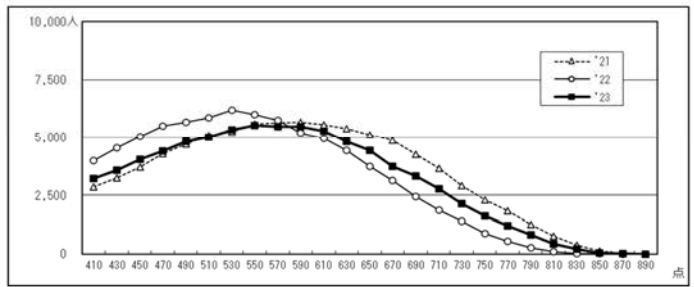
のような中、「受験は団体戦」を合い言葉に、早朝から夜遅くまで、受験勉強に取り組んでいます。明るく素直で、常に前向きな36回生ですから、残りの2ヶ月で、必ず夢をつかんでくれるものと期待しています。また、そのためにも、高3学年団とともに、進路指導部も全力でサポートしていきたいと考えています。

以上模試などの結果報告でした。11月上旬にはベネッセの第2回学力推移調査(中1、2)や、12月には11月総合学力テスト(中3～高2)の結果が出ます。また、中1から高2は来年1月にも模試が予定されています。「模試は受けるだけ」「成績は見て一喜一憂するだけ」では模試を受ける甲斐がありません。進研模試デジタルサービスでWEB解説を見ることが出来ます。早い内にやり直しと復習をすることが成績向上の第一歩です。そして、模試の個人成績が返却される際には順位や点数、志望校の判定も気になるでしょうが、分野別の出来不出来に注目し、次回の模試では、今回取れなかった分野で結果を出せるように取り組んでいくことも学力向上をもたらしてくれる最良の方法の一つです。是非実戦して下さい。

5-7 理系 (900点集計)



5-8 文系 (900点集計)



(点) (5教科7(8)科目予想平均点推移)



GTZ (学校)	国語 #1	英語 #2	数学 #3	理科 #4	合計 #5	進研模試 偏差値の 目安	各ゾーンの目安となるレベル、大学名		
							国公立大	私立大	推薦
S1	84.3~90.0	90.0~97.0	78.0~	S1	東大・京大等超難関大学合格レベル	東京一、京大	-	-	
2	81.0~87.0	83.0~94.0	73.0~	2	難関大合格レベル	東京工業、大研、国際教養	慶応、国際基督教、上智、早稲田	-	
3	77.7~83.0	77.0~90.0	69.0~	3	難関大合格レベル	東北、東洋、名古屋、神戸、九州	青山学院、中央、創価、立教、同志社	-	
A1	73.7~80.0	73.0~85.0	65.0~	A1	難関大合格レベル	北海道、筑波、千葉、慶応国立、大阪公立	法政、立命館、関西、関西学院、立命館アジ	-	
2	70.0~76.0	67.0~79.0	61.0~	2	国公立・中堅私立大合格レベル	岡山、広島、九州工、熊本、福岡女子	駒澤、専修、明治学院、関西外、西高学院	-	
3	63.3~69.0	60.0~71.0	58.0~	3	国公立・中堅私立大合格レベル	福岡教育、長崎、鹿児島、北九州国立	横浜国立、中央、近畿、立教、同志社	-	
B1	58.3~62.0	53.0~63.0	54.0~	B1	国公立・中堅私立大合格レベル	佐賀、大分、高崎、福岡国立	帝京、東海、中村学園	-	
2	51.3~55.0	44.0~56.0	50.0~	2	国公立・中堅私立大合格レベル	長崎国際、名古屋、沖縄県立	九州米、福岡工、福岡国際経済、熊本保健科	-	
3	47.3~51.0	41.0~49.0	46.0~	3	4年制大合格レベル	-	九州国立、九州国際、西九州、鹿児島国際	-	
C1	41.3~46.0	34.0~44.0	43.0~	C1	4年制大合格レベル	-	九州米、福岡工、福岡国際経済、熊本保健科	-	
2	36.0~40.0	26.0~39.0	41.0~	2	4年制大合格レベル	-	九州米、福岡工、福岡国際経済、熊本保健科	-	
3	32.7~34.0	20.0~32.0	39.0~	3	実力養成レベル	-	-	-	
D1	28.7~29.0	13.0~25.0	37.0~	D1	基礎力養成レベル	-	-	-	
2	23.0~23.0	7.0~22.0	35.0~	2	基礎力養成レベル	-	-	-	
3	0.0~0.0	0.0~0.0	34.9	3	基礎・基本養成レベル	-	-	-	



# 大学指定校推薦について

進路指導主任 後藤 慎太郎

2024年度入試の指定校推薦についてご報告いたします。今年も多く大学の指定校推薦の依頼をいただきました。推薦者に選ばれるためには、高3時だけでなく、高校生活全てにおいて、学業成績はもちろんのこと、部活動や生徒会活動などの特別活動の実績が重視される傾向にあります。また、服装や遅刻・欠席など日頃の生活態度や授業中の様子なども、推薦の際の重要なポイントとなります。

大学名	学部・学科	募集人数	主な基準	選抜方法
早稲田	法	1	全体4.3以上または、全体3.9以上かつ英数国で4.5以上または、6教科4.0以上かつ全国大会に出場 ※欠席40日以内、共通テスト「国語」「数学①」「英語筆記」「英語(リスニング)」を受験	一般方式:面接 特別方式:論述試験および討論面接を組み合わせた総合的選考
東京理科	A類 創域理工 社会基盤工	1	全体4.0以上かつ数理英の合計12.0以上他	書類審査・面接・口頭試問
東京理科	A類 先進工 生命システム工	1	全体4.0以上かつ数理英の合計12.0以上他	書類審査・面接・口頭試問
明治	文(英米文学専攻)	1	全体4.0以上かつ「英語4.5以上or英検2級以上」他	書類審査・口頭試問
明治	法 法律	1	全体4.0以上かつ英国それぞれ4.0以上(付加条件あり)	書類審査・口頭試問
明治	経営	1	全体4.0以上(付加条件あり) 英検2級以上等	書類審査・小論文・口頭試問
明治	理工 応用化学	1	全体3.8以上 化学基礎・化学履修	書類審査・小論文・口頭試問
中央	経済	1	全体4.0以上かつ英4.0以上	書類審査・面接・講義試験(オンライン)
中央	商	1	フレックスコース全体4.0以上かつ英数国各4.0以上 フレックスコースP1全体4.3以上かつ国数各4.0以上、英語4.3以上	グループ面接・P1:英語運用能力試験
日本	経済、産業経営、金融公共経済	1	全体3.8以上他	書類審査・作文・面接
日本女子	理 数物情報科学	1	数・理どちらか4.0以上または、数・理・情の3教科平均4.0以上 数Ⅲを履修している 欠席30日以内他	小論文・口述試験・書類審査
日本女子	理 化学生命科学	1	数・理・英の3教科平均4.0以上 化基、化を履修しているまたは生基、生を履修している 欠席30日以内他	小論文・口述試験・書類審査
北里	医 医	1	全体4.0以上	基礎学力・論文・面接
津田塾	学芸 英語英文	1	全体3.8以上または、または「全体3.6以上かつ英4.5以上他 ※欠40以内	書類審査・面接(英語による質疑応答を含む)
学習院	文(哲・英・独・仏)	1	全体4.0以上かつ英国それぞれ4.0以上かつ英国の合計8.2以上	書類審査・口頭試問
東京農業	農学科	1	全体4.0以上他	書類審査・口頭試問(面接)
東京農業	食香粧化学科	1	全体3.5以上他	書類審査・口頭試問(面接)
日本歯科	生命歯(東京)	1	全体3.1以上または数・理・英の平均3.1以上	書類審査・英小テスト・小論文・面接
日本歯科	新潟生命歯	1	全体3.0以上かつ数理英3.0以上	
芝浦工業	工 各学科	1	全体3.7~4.0以上他	書類審査・面接
芝浦工業	システム理工 各学科	1	全体3.7~3.9以上他	書類審査・面接
芝浦工業	デザイン工 各学科	1	全体3.9以上他	書類審査・面接
芝浦工業	建築 各学科	1	全体4.0以上他	書類審査・面接
関西学院	経済	1	全体4.0以上	書類審査・面接・口頭試問
関西学院	人間福祉 人間科学	1	全体3.5以上	書類審査・面接・口頭試問
同志社	理工 機械理工	1	英・数・物・化で各4.0以上 数学Ⅲ・物理・化学を履修	書類・面接・口頭試問
同志社	理工 化学システム	1	英・数・物・化生(2科目)で各4.0以上 数学Ⅲ・物化生(2科目)を履修	書類・面接・口頭試問
立命館	理工 8学科	計5	全体3.6以上(付加条件あり)	書類審査・面接・口頭試問
立命館	情報理工	4	全体3.6以上、数Ⅲ履修他	書類審査・課題論文
立命館	生命科学	2	全体3.6以上、数理3.8以上(付加条件あり)	書類審査・面接
立命館	薬 薬・創薬	1	全体3.6以上、数理3.8以上(付加条件あり)	書類審査・面接
西南学院	経済・経営・法・社会福祉他	1	全体4.0以上他	小論文・面接
立命館アジア太平洋	APS.ST	各1	全体3.7以上かつ外国語4.0以上または、全体3.7以上かつTOEFL iBT42点相当のスコア 他(プレゼンテーション等)	書類審査のみ



大学名	学部・学科	募集 人数	主な基準	選抜方法
北海道医療	歯 歯	2	全体3.0以上	書類審査・面接(口頭試問)
北海道医療	薬 薬	1	全体3.2以上	書類審査・面接(口頭試問)
国際医療福祉	福岡保健医療 看護	1	全体3.8以上	書類審査・小論文・面接
国際医療福祉	福岡保健医療 理学療法	1	全体3.8以上	書類審査・小論文・面接
国際医療福祉	福岡保健医療 作業療法	1	全体3.5以上	書類審査・小論文・面接
国際医療福祉	福岡保健医療 医学検査	1	全体4.0以上	書類審査・小論文・面接
国際医療福祉	福岡薬 薬	1	全体4.0以上, 化学基礎および化学を履修	書類審査・小論文・学科適性
東京国際	言語コミュニケーション	1	英検2級orTOEICL&R500以上等	書類審査・面接・口頭試問
東京国際	グローバルコース	1	英検2級orTOEICL&R500以上等	書類審査・面接・口頭試問
明海	歯 歯	1	全体3.5以上かつ英・数・理それぞれ3.5以上	書類審査・小論文・面接
城西	理 化学科	1	全体3.2以上他	書類審査・口頭試問
城西	薬 薬	1	全体3.5以上	書類審査・口頭試問
城西	薬 薬科学	1	全体3.2以上かつ理科3.5以上	書類審査・口頭試問
城西	薬 医療栄養	1	全体3.3以上	書類審査・口頭試問
聖学院	政経, 欧米, 日本, 子ども, 心理	1~2	全体3.0以上	書類審査・面接・口頭試問
日本薬科	薬	1	全体3.5以上	書類審査・面接
日本薬科	医療ビジネス薬	各1	全体3.2以上	書類審査・面接
ものづくり	技能工芸・情報メカトロクス 建設	5	全体3.2以上	書類審査・面接・口頭試問
聖徳	各学部	複数名	全体3.0以上他	書類審査・面接・小論文
千葉工業	工学部他多数	全体2	全体3.4~3.9以上	書類審査・面接・小論文
秀明	学校教師 中等教育養成	1	専修教科および全体3.6以上他	適性検査・面接・書類
秀明	看護	1	専修教科および全体3.6以上他	適性検査・面接・書類
秀明	総合経営	1	全体2.7以上他	適性検査・面接・書類
秀明	英語情報マネジメント	1	全体2.7以上他	適性検査・面接・書類
秀明	観光ビジネス	1	全体2.7以上他	適性検査・面接・書類
千葉科学	薬	2	全体3.2以上	書類審査・面接
千葉科学	危機管理	3	全体3.2以上	書類審査・面接
千葉科学	看護	2	全体3.2以上	書類審査・面接
工学院	先進工, 工, 建築, 情報	複数	全体3.4~3.7以上他	書類審査・面接・口頭試問
国土館	21世紀アジア学部	1	全体3.5以上	書類審査・面接・小論文
多摩	経営情報	2	全体3.0以上かつ欠席日数25日未満	面接・口頭試問
多摩	グローバルスタディーズ	2	全体3.0以上または英語3.4以上	面接・英語音読・質疑
玉川	文, 芸術, 経営, 観光, 農, 工	計16	全体3.8以上他	書類審査・面接
帝京	福岡医療 作業療法	1	全体3.5以上	書類審査・面接
東京工科	医療保健学部以外	複数	全体3.0~3.2以上	基礎力調査・面接・書類審査
東京歯科	歯	1	全体4.2以上かつ英数理の平均4.2以上 欠席20日以内他	小論文・面接・小テスト
日本文化	法	2	全体3.1以上	書類審査・小論文・面接
文化学園	複数学部	各1	全体3.5以上, 欠席日数20日未満	書類選考
東京都市	建築都市デザイン 各学科	各1	全体3.9~4.2以上かつ英検準2級以上取得他	書類審査・面接他
東京都市	情報工	1	全体4.2以上かつ理数4.2以上	書類審査・面接他
東京都市	環境	1	全体3.8以上他	書類審査・面接他
東京都市	都市生活	1	全体3.9以上かつ英検準2級取得	書類審査・面接他
学習院女子	日本文化, 国際コミュ	各1	全体3.6以上かつ国・英それぞれ3.6以上	書類審査・口頭試問
嘉悦	経営経済	2	全体3.0以上他	書類審査・面接・口頭試問
鶴見	文 日本, 英語, 文化, ドキュ	複数	全体3.1~3.4以上他	書類審査・面接・総合判定
鶴見	歯	複数	全体3.0以上	書類審査・小論文・面接
東洋英和女学院	人間科学 人間科学・保育子ども	各2	全体3.0以上他	書類審査・面接
東洋英和女学院	国際社会 国際社会・国際コミュ	各2	全体3.0以上他	書類審査・面接
横浜薬科	6年制	1	全体3.7以上他	小論文・書類審査・面接
横浜薬科	4年制	1	全体3.7以上他	小論文・書類審査・面接
北陸	経済経営・国際コミュ	各2	全体3.0~3.3以上	書類審査・面接
松本歯科	歯	2	全体3.5以上	小論文・教養考査・面接・書
朝日	歯	2	全体3.3以上他	小論文・基礎学力試験・面

大学名	学部・学科	募集人数	主な基準	選抜方法
東海学院	人間関係 各学科 各学部	各2	全体3.0以上	書類審査・面接・口頭試問
東海学院	健康福祉 各学科 各学部	各2	全体3.0以上	書類審査・面接・口頭試問
静岡産業	経営	2	全体3.3以上	書類審査・面接
愛知学院	経営 経済	各1	全体3.5以上	小論・書類審査
愛知学院	医療薬学	1	全体3.5以上「生物」「化学」「物理」から2科目以上履修	小論・書類審査
愛知学院	歯	1	全体3.2以上「生物」「化学」「物理」から2科目以上履修	小論・書類審査・面接
愛知工業	工, 経営, 情報科学	各1	全体4.0～4.2以上	書類審査・面接
名古屋外国語	各学部	1～2	全体3.1～3.2以上他	書類審査・面接
名古屋芸術	教育, 芸術	複数	全体問わない～3.8以上	書類審査・面接
名古屋商科	全学部	計5	全体3.0～3.2以上	書類審査・口頭試問
日本福祉	複数学部 学科	各2	全体3.2以上	講義・レポート
人間環境	松山看護	1	全体3.8以上他	小論・書類審査・面接
人間環境	心理 心理・犯罪心理	各1	全体3.2以上他	小論・書類審査・面接
人間環境	総合心理	各1	全体3.6以上他	小論・書類審査・面接
京都ノートルダム女子	全学部・学科・課程	計6	全体3.0以上	書類審査・面接
羽衣国際	現代社会 各学科	各1	全体3.0以上, 欠席20日以内	書類審査・面接
羽衣国際	人間生活 各学科	各1	全体3.0以上, 欠席20日以内その他	書類審査・面接
大阪歯科	歯	1	全体3.6以上	英・数・小論・面接・書類審査
大阪大谷	教育 特別支援	1	全体3.3以上かつ少なくとも1科目3.9以上	書類審査・面接・小論文
大阪大谷	薬 薬	1	全体3.7以上 化学と化学基礎に条件有り	書類審査・面接・小論文
関西福祉科学	全学科	各1～4	全体3.0以上他	書類審査・面接・小論文
関西福祉科学	併願(健康福祉, 教育)	各2	全体3.0以上他	書類審査・面接・小論文
太成学院	看護	1(女)	全体3.9以上	書類審査・面接
太成学院	人間 各学科	6	全体2.9以上または1教科3.0以上	書類審査・面接
太成学院	政経 現代ビジネス	2	全体2.9以上または1教科3.0以上	書類審査・面接
甲子園	栄養 栄養・食創造	各2	全体3.0～3.6以上かつ欠席日数15～30日以内他	書類審査・面接
甲子園	心理	2	全体3.0以上かつ欠席日数30日以内	書類審査・面接
甲南女子	国際・文・人間科学・看護リハビリ・医療栄養	2	全体3.2以上かつ国・英・数・理のいずれか1教科3.5以上	書類審査・面接
神戸学院	薬 薬	1	全体3.5以上 ※欠席40日以内 化基, 化, 数A, I, IIを履修他	書類審査・面接
神戸女子	文 5学科, 家政, 健康福祉, 看護	各2	全体3.6以上他	書類審査・面接
武庫川女子	薬, 文, 教育, 経営, 心理他	各1	全体3.8以上他	書類審査・口頭試問
関西国際	看護学科以外	計6	全体3.0以上	書類審査・面接
姫路	教育 子ども未来	1	全体3.0以上	書類審査・面接
姫路	看護	1	全体3.2以上	書類審査・面接・小論文
帝塚山	各学部	各1	全体3.0以上他, 欠席日数30日以内	書類審査・小論文・面接
奈良	文 各学科	各1	全体3.0他	書類審査・口頭試問
奈良	社会 各学科	各1	全体3.0他	書類審査・口頭試問
神戸常盤	こども教育	1	全体3.6以上	書類審査・面接
岡山理科	獣医学部以外	各1	全体3.5以上	書類審査・試問・面接等
吉備国際	外国語, 経営社会, スポーツ社会, 看護, 理学療法, 作業療法, 心理, アニメーション文化, 地域創生農, 海洋水産生物	複数	全体3.3～3.5以上	書類審査・面接(集団)
岡山学院	食物栄養学	1	5教科中3教科3.0以上	書類審査・面接
広島経済	全学部全学科	1	全体3.5以上	書類審査・基礎学力・面接
広島工業	工 各学科	各2以内	全体3.5～3.8以上他	書類審査・面接・適性検査
広島工業	情報	各2以内	全体3.8以上他	書類審査・面接・適性検査
広島工業	環境	各2以内	全体3.5～3.8以上他	書類審査・面接・適性検査
広島工業	生命	各2以内	全体3.5～3.7以上他	書類審査・面接・適性検査
広島文教	教育	各1	全体4.0以上	書類審査・基礎学力・面接
広島文教	人間科学	計2	全体3.5以上他	書類審査・基礎学力・面接
福山	薬以外の全学部	各1	全体3.4以上	書類審査・小論文・面接
福山	薬	1	全体3.7以上または英数理3.7以上	書類審査・小論文・面接
安田女子	全学部 全学科(14)	各1	全体3.8～4.0以上他	小論文・書類審査
広島国際	全学部	複数	全体3.5～4.2以上	書類審査・志望理由書
東亜	人間科学, 医療学, 芸術学	各2	特になし(入学前にプレスクーリングを受講)	書類審査・小論文・面接



大学名	学部・学科	募集 人数	主な基準	選抜方法
梅光学院	国際学部・子ども学部	計1	全体3.3以上	書類審査・面接
宇部フロンティア	看護	一般2 奨学1	全体3.5以上 全体4.0以上	書類審査・面接・口頭試問
宇部フロンティア	心理	一般2 奨学1	全体3.2以上 全体4.0以上	書類審査・面接・プレゼン
徳島文理	薬	2	全体4.0以上	書類審査・面接
徳島文理	メディアデザイン・建築デザイン	各1	全体3.5以上	書類審査・面接
徳島文理	香川薬	1	全体3.8以上または「理or数4.0以上」	書類審査・面接
徳島文理	理工 ナノ・機械・電子	各1	全体3.3以上	書類審査・面接
久留米	法(A)	1	全体3.8以上または「国」「英」「地歴・公・数のうち2教科」の4科が3.5以上他	書類審査・面接・口頭試問
久留米	商	1	全体3.5以上他	書類審査・面接・口頭試問
日本経済	経済または経営	1	全体3.2以上他	書類審査・面接
第一薬科	薬6年	一般1 特待1	全体3.5以上他 英数理の全国偏差値平均ベネッセ55以上or河合50以上他	9050257700
第一薬科	薬4年	1	全体3.5以上他	書類審査・面接
第一薬科	看護	1	全体3.6以上他	書類審査・小論・面接
筑紫女学園	文 日本語・英語・アジア	各1	全体3.0以上他	書類審査・面接・RST
筑紫女学園	人間科学 心理・幼児保育	各1	全体3.0～3.3以上他	書類審査・面接・RST
福岡歯科	口腔歯	1	全体3.0以上	書類審査・面接・小論文
福岡女学院	人文 各学科	各1	全体3.3以上	書類審査・面接
福岡女学院	人間関係 各学科	各1	全体3.3以上	書類審査・面接
福岡国際医療福祉	医療 作業・言語・視能	各1	全体3.8以上	書類審査・小論文・面接
西南女学院	英語	1	全体3.0以上または英検準2級以上他	書類審査・面接・口頭試問
西南女学院	観光	2	全体3.0以上	書類審査・面接・口頭試問
西南女学院	栄養	1	全体3.4以上または別条件あり	書類審査・面接・口頭試問
九州情報	経営情報	若干名	特になし	書類審査・面接・口頭プレゼンテーション
西九州	看護他多数	各1	全体3.0～3.3以上	書類審査・面接・口頭試問
令和健康科学	看護	1	全体3.3以上	書類審査・小論文・面接
令和健康科学	リハビリ 理学・作業	各1名	全体3.2以上	書類審査・小論文・面接
活水女子	国際文化	若干名	全体3.0以上 または 英語か国語が3.0以上	書類審査・面接
活水女子	健康生活	若干名	全体3.1～3.5以上	書類審査・小論文・面接
長崎国際	人間社会 国際観光・社会福祉	各2	全体3.0以上	基礎学力調査・面接・書類審査
長崎国際	薬	1	全体3.8以上	基礎学力調査・面接・書類審査
鎮西学院	総合社会学部 各学科	各2	全体3.2以上他	書類審査・面接・課題作文
崇城	工(注意事項あり)	1	全体3.5以上 数3.5以上	書類審査・面接・基礎学力
崇城	情報	1	全体3.8以上 数3.5以上	書類審査・面接・基礎学力
崇城	生物生命	1	全体3.5以上	書類審査・面接・基礎学力
崇城	芸術(注意事項あり)	1	全体3.6以上	書類審査・面接・基礎学力
九州看護福祉	看護福祉 社会福祉/口腔保健	各1	全体3.3以上	書類審査・小論文・面接
平成音楽	音楽 音楽・未来創造	計2	全体3.3以上	書類審査・専門科目・面接
日本文理	経営経済, 工(特別指定校)	2,1	全体3.3以上, 建築学科は3.8以上	書類審査・面接
日本文理	経営経済, 工, 保健医療	2,1,2	全体3.0～3.5以上	書類審査・基礎学力・面接
別府	国際言語・文化	1	全体3.3以上	書類審査・口頭試問
別府	人間関係	1	全体3.3以上	書類審査・口頭試問
別府	食物栄養	1	全体3.3以上	書類審査・口頭試問
別府	発酵食品	2	全体3.3以上	書類審査・口頭試問
南九州	環境園芸 環境園芸	若干名	全体3.0以上	書類審査・面接・小論文
南九州	健康栄養 食品開発	若干名	全体3.0以上	書類審査・面接・小論文
宮崎国際	国際教養 教育	各1	全体3.5以上or英語3.6以上or英検準2級以上等	書類審査・面接・小論文
九州医療科学	スポーツ健康福祉, 臨床心理, 薬, 動物生命薬, 生命医科	2～4	全体3.3以上	書類審査・面接(集団)
情報経営イノベーション専門職	情報経営イノベーション	1	全体3.4以上他	書類審査・面接
東京国際工科専門職	情報工・デジタルエンターテインメント	1	全体3.5以上他	書類審査・面接
ビューティ&ウェルネス専門職	ビューティ&ウェルネス	1	全体3.2以上	書類審査・面接
大阪国際工科専門職	情報工・デジタルエンターテインメント	1～3	全体3.5以上または「全体3.3以上かつ欠席20日以内」	書類審査・面接

## 10月～11月の部活動等結果報告

令和5年度

「税についての作文」

熊本国税局長賞

3-2 池田結衣

南九州税理士会大分支部支部長賞

3-2 杉田健翔

大阪経済大学 高校生フォーラム

「17歳からのメッセージ」

奨励賞 戸高 ハンナ

奨励賞 原 慶子

### インターアクト部

10月18日(水) 1号館

下花壇清掃活動

1号館下にある花壇

(西側)及び2号館時計

下にある花壇の清掃

活動を行いました。

高校2年生を中心に今回は12名が参



加。その中には留学生のビタさん(5年4組)も参加してくれました。

自分たちと同じ

くらいの背丈がある草をみんなで引き抜き、鍬で耕し、約40分の作業でしたがきれいな花壇に戻りました。

今後はまた色んなお花の苗を植え、より彩りのある校内にしていきたいと思います。

みんな土まみれになってしまいましたが、きれいになった花壇を見ていい笑顔になっていました。

帰宅してからの体操服のお洗濯が大変だったと思います。保護者の皆様のご理解とご協力に感謝いたします。ありがとうございます。

(顧問:辰口 裕一郎)



11月8日(水)

1号館下花壇及び2号館時計下花壇

花植え活動

前回の活動で草取りを行った1号館下

にある花壇(西側)及び2号館時計下

にある花壇に、色とりどりのビオラの苗を72株植えました。

高校2年生を中心に今回は23名が参加。

苗の配置などを自分たちで考え、また、薄暗くなるまでみんなで一生懸命植え、ハート型のビオラの花壇ができあがりました。

2号館時計下の花壇は今後またちよつとずつお花の数を増やしていきたいと思います。

保護者の皆様のご理解とご協力に感謝いたします。いつもありがとうございます。

(顧問:辰口 裕一郎)



## 学校評価アンケートの実施について

教頭 山月 秀夫

教育活動のより一層の充実を図るため、行事や学期の節目に生徒や保護者に対するアンケートを毎年実施しています。アンケートには2つの記名方式(記名、無記名)があり、内容や目的に合わせて区別しています。

例えば、生徒が行う『授業評価アンケート』は記名、『生活アンケート』は原則無記名方式です。保護者が行う『学校評価アンケート』については、記名:無記名が2:1の比率(3年に1回が無記名)で計画しています。今年は無記名方式となりますが、教育活動についての評価とご意見をいただき、今後の教育活動に反映させていきたいと考えております。ご多用のところ恐縮ですが、

ご協力の程よろしくお願い申し上げます。

アンケートの配信は12月1日(金)、回答期限は12月16日(土)を予定しています。

(補足)

今回も【意識調査】というタイトルの質問を1つ(海外修学旅行について)設けています。これは保護者がもつ印象(イメージ)を参考として聞きたいという趣旨です。今後も定型の質問に限らず、様々な視点から保護者の意識を感じられるような項目も加えていきたいと思っております。

<http://iwata.ed.jp/>

ホームページやブログでCheck!

能力の差は小さいが  
努力の差は大きい

脚力尽くる時、山更に好し。  
脚ける未来へ、全力でサポートします!



大分市岩田町1-1-1

学校法人岩田学園

電話 097(558)3007

Fax 097(556)8937

Email iwata@iwata.ed.jp

21世紀の有為な人材を育成する

岩田中学校・高等学校